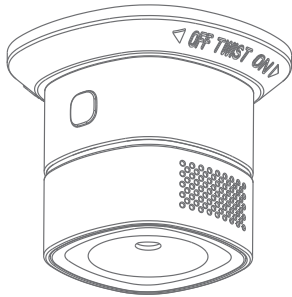


Bedienungsanleitung CO-Melder

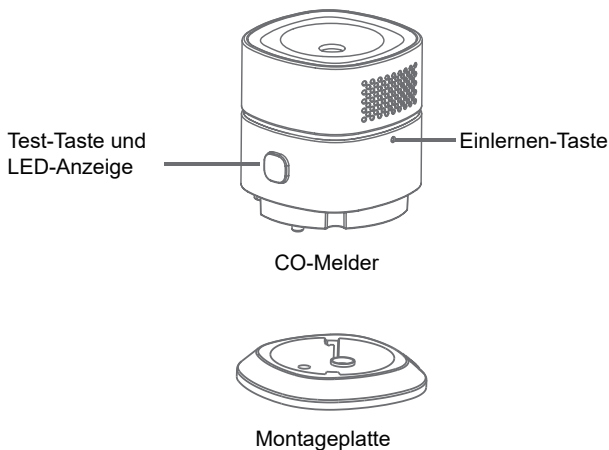
HS1CA-E



* Bitte lesen Sie die Bedienungsanleitung vor Inbetriebnahme sorgfältig durch.

1. Produkteinführung

Dieser intelligente CO-Melder arbeitet via Funk Zigbee mit ihrem Gateway zusammen und wird zur Erkennung von Kohlenmonoxid verwendet. Der Melder verfügt über einen leistungsstark elektrochemischen Sensor und löst einen Alarm mit lautem Ton und blinkender LED aus. Hohe Stabilität, extrem niedriger Stromverbrauch sind die Merkmale des Melders



2. Technische Spezifikation

- 1 Betriebsspannung: DC3V (CR17335 / CR123A Lithium Batterie)
- 2 Akustischer Alarm: $\geq 85\text{dB}/1\text{m}$
- 3 Alarmempfindlichkeit: 30ppm 120 Min. Alarm
50 ppm 60-90 Min. Alarm
100ppm 10-40 Min. Alarm
300ppm 3 Min. Alarm
- 4 Kabellose Verbindung: Zigbee 3,0
- 5 Zigbee Kommunikationsentfernung: ≤ 70 Meter
(keine Hindnisse im Freien)
- 6 Betriebstemperatur: $-10^{\circ}\text{C}\sim+50^{\circ}\text{C}$
- 7 Betriebsfeuchtigkeit: $\leq 95\%\text{RH}$
- 8 Abmessung: 60mm * 60mm * 49,2 mm

3. Hinweise

1. Dieses Produkt kann nicht zur Erkennung von Erdgas (Methan), Propan, Butan und anderen brennbaren Gasen verwendet werden.
2. Einmal im Monat reinigen, Benutzer können zum Reinigen einen Haushaltsstaubsauger und eine weiche Bürste verwenden.
3. Verwenden Sie keine Reinigungs- oder Lösemittel. Vermeiden Sie es bitte, Lufterfrischer, Haarspray, Ölfarbe oder andere Aerosole in der Nähe vom Melder zu sprühen.
4. Die effektive Lebensdauer beträgt 5 Jahre. Es wird empfohlen, alle 5 Jahre auszutauschen, unabhängig davon, ob ein Fehler vorliegt oder

nicht. (Die Lebensdauer der Batterie beträgt 3 Jahre).

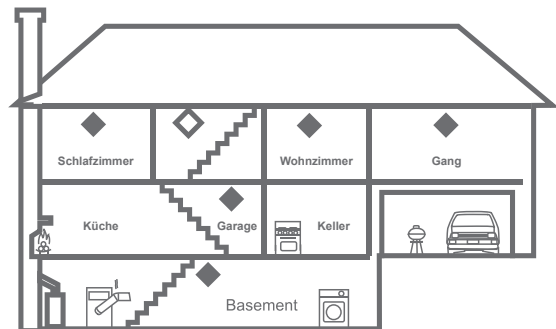
5. Bitte seien Sie aufmerksam, wenn ein Alarm auftritt. Ventile sofort schließen, Fenster öffnen, Raumlüftung sicherstellen. Neben dem richtigen Einsatz von CO-Melder sollten Benutzer das Bewusstsein für Brandschutz stärken.

4. Installationsanweisung

1. Installieren Sie den Melder im Schlafzimmer und Wohnbereich oder überall dort, wo CO austreten kann, Stellen Sie sicher, dass in jedem Schlafbereich ein akustischer Alarm zu hören ist, wenn Sie die Installationsposition wählen.
2. Vermeiden Sie das Unterdrücken oder Herunterfallen von Melder, halten Sie den Melder von Feuchtigkeit, Hochspannung, starken Magneten und Kindern fern.
3. Empfehlen Sie nicht, den Melder an schmutzigen, staubigen und fettigen Orten zu installieren, an denen ein Alarm falsch ausgelöst werden kann. Öl, Staub oder Haushaltschemikalien können den internen Sensor beschädigen, dann kann der Melder nicht normal funktionieren.
4. Der Melder kann an einer Wand montiert oder auf den Tisch gestellt werden.

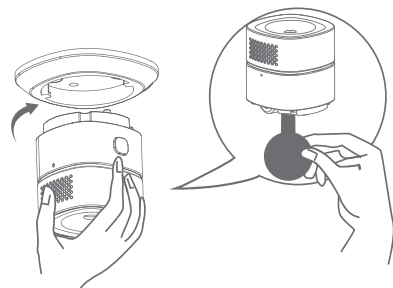
5. Installationszeichnung

Um die Sicherheitsfaktoren in einem Haus zu erhöhen, ist es zu empfehlen, mindestens einen Melder in jedem Schlafzimmer zu installieren und mindestens einen Melder im Keller zu installieren. Bitte installieren Sie einen Melder 6 m vom Schornstein und der Gasarmatur entfernt.



- ◆ Empfohlene Mindestinstallation
- ◆ Zusätzliche empfohlene Installation

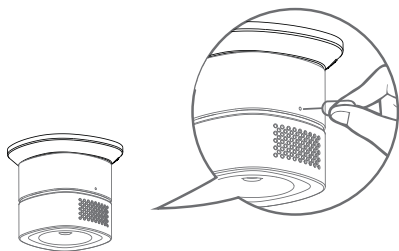
6. Einlernen in Gateway



- Trennen Sie den Melder von der Montageplatte ab, und entfernen Sie dann den Isolierstreifen der Batterie, um den Melder einzuschalten.



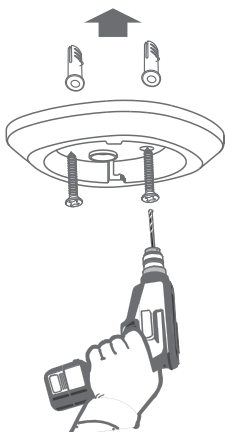
- Gehen Sie zur App-Seite Ihres Smart Gateways. Klicken Sie auf „+“ wählen Sie „CO Sensor“



- Folgen Sie die Anweisungen auf der App-Seite: Halten Sie die Einlernen-Taste auf dem Melder mittels des mitgelieferten Pins ca. 5s lang gedrückt, bis die LED auf dem Melder schnell grün blinkt. Er befindet sich im Einlernen-Modus für max. 60s.
- Wird der Melder in das Gateway erfolgreich eingelernt, leuchtet die LED für 3s lang grün. Ist das Einlernen fehlgeschlagen, blinkt die LED langsam für 3s lang grün.
- Zum Test drücken Sie die Test-Taste auf dem Melder. Er löst einen Alarm mit lauten Alarmtönen aus, danach soll das Gateway auch einen Alarm mit Piepstönen und Push-Nachrichten in App geben.

7. Installationsschritt

Befestigen Sie die Montageplatte mit Schrauben an der Decke.



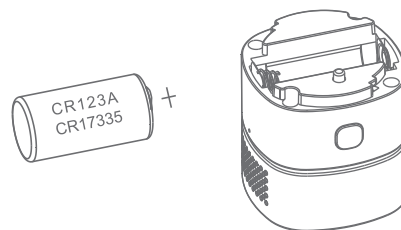
Drehen Sie den CO-Melder im Uhrzeigersinn in die Montageplatte.

8. LED-Status

Status	LED-Anzeige	Alarm
Konfiguration	Schalten Sie den Melder ein, ca. 6s später blinken die grüne/rote/gelbe LED abwechselnd.	der Melder piept einmal kurz.
Standby	Die grüne LED blinkt alle 30s.	Nein
Test	Die rote LED blinkt 4-mals	Vier Pieptöne
Alarm	Die rote LED blinkt alle 5s	Vier Pieptöne alle 5s
Batterie schwach	Die gelbe LED blinkt alle 30s	Alle 30s ein Piepton
Fehler	Die gelbe LED blinkt zweimal alle 30s	Zwei Pieptöne alle 30s
Alarm stummschalten	Beim Stumm-Zustand bleibt der LED-Status wie zuvor.	Nein
Ende der Melderlebensdauer	Die gelbe LED blinkt zweimal alle 30s	Alle 30s ein langer und ein kurzer Piepton.

9. Batterie wechseln

Bitte tauschen Sie die Batterie korrekt aus, indem Sie der positiven und negativen Elektrode der Batterie folgen. Umweltschutz beachten und alte Batterie fachgerecht entsorgen.

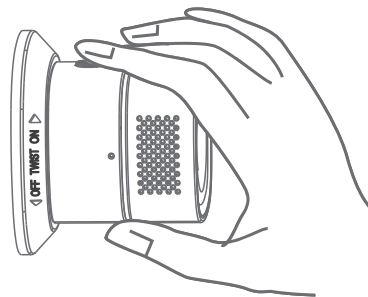


10. Fehlerbehebung

Bitte beachten Sie die folgenden Hinweise als Referenz, wenn der Melder nicht normal funktioniert.

1. Ersetzen Sie die Batterie rechtzeitig, wenn die Spannung zu niedrig ist. (Überprüfen Sie Tabelle 1 für Statusreferenz)
2. Bitte reinigen Sie den Melder, wenn der Fehler durch Staub oder Ölflecken verursacht wurde (siehe Tabelle 1 für Statusreferenz).
3. Stellen Sie sicher, dass der Melder richtig in die Montageplatte eingeschraubt sind.

11. Test und Stummschalten



- Test: Drücken Sie die Test/Stumm-Taste am Melder für 3s, wie im obigen Bild gezeigt, bis ein Alarm ausgelöst wird. Wir empfehlen Ihnen diesen Melder mindestens einmal im Monat zu testen. Bitte achten Sie darauf, wenn ein Alarm auftritt.
- Stummschalten: Wenn der CO-Melder einen vermutlichen Fehlalarm auslöst, können Sie die Test/Stumm-Taste drücken und der CO-Melder bleibt 10 Minuten lang stumm. Während der Melder stummgeschaltet ist, überwacht er weiterhin die Luft auf CO. Der Melder ertönt erneut, wenn der CO-Inhalt immer noch auf einem gefährlichen Niveau ist. Die Stumm-Funktion soll den Alarmton vorübergehend stummschalten, wenn ein CO-Problem nicht behoben wird.

12. Haftungsausschluss

1. Die Informationen in der Bedienungsanleitung dienen nur als Referenz und stellen keinerlei Verpflichtung dar.
2. Ohne die schriftliche Genehmigung des Herstellers dürfen Einzelpersonen oder Organisationen den Inhalt dieser Bedienungsanleitung weder ganz noch teilweise extrahieren oder kopieren und es in keiner Form verbreiten.
3. Da die Technologie ständig aktualisiert wird, behält sich der Hersteller das Recht vor, die Bedienungsanleitung ohne vorherige Ankündigung zu ändern. Wenn die Bedienungsanleitung und die tatsächlichen Vorgänge nicht übereinstimmen, ist die endgültige Auslegung hierin dem Hersteller vorbehalten.

Hiermit erklärt LGtron GmbH, dass der Smart Carbon Monoxide Alarm [HS1CA-E] der Richtlinie 2014/53/EU entspricht. Der vollständige Text der EU-Konformitätserklärung ist unter der folgenden Internetadresse verfügbar: www.lgtron.de